

Investice: „Cyklistická trasa údolím Ponávky – 2.etapa: Tř. kpt. Jaroše“

INVESTIČNÍ ZÁMĚR

CYKLISTICKÁ TRASA ÚDOLÍM PONÁVKY

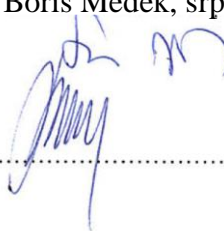
2. ETAPA

TŘ. KPT. JAROŠE

Vypracoval:

OI MMB, Oddělení předprojektové přípravy staveb a kontroly
Ing. arch. Boris Medek, srpen 2017

Souhlasím s návrhem řešení dle IZ
Ing. Vladimír Bielko, vedoucí OD MMB:


.....

INVESTIČNÍ ZÁMĚR

A. IDENTIFIKAČNÍ ÚDAJE STAVBY

Název a místo investice:	Cyklistická trasa údolím Ponávky – 2.etapa: Tř. kpt. Jaroše MČ Brno-střed
Útvar zajišťující realizaci:	Odbor investiční MMB, Kounicova 67, Brno
Budoucí provozovatel:	Brněnské komunikace a.s., Renneská 1 a, Brno
Útvar zajišťující zpracování IZ:	OI MMB, Oddělení předprojektové přípravy staveb a kontroly, Kounicova 67, Brno

B. CHARAKTERISTIKA INVESTICE A ZDŮVODNĚNÍ STAVBY

Cyklistická trasa „Údolím Ponávky“ vychází z Generelu cyklistické dopravy ve městě Brně a je koncipována jako jedna z páteřních tras na území města; její význam posiluje i vedení Eurovelo trasy (EV4) ve stejné stopě. Trasa je rozdělena na 8 etap a vede v historické trase vodoteče z centra města (Koliště) až po jeho hranice v oblasti Mokré Hory. Celá trasa je koncipována jako sdílený prostor cyklistů a pěších.

Žádost o souhlas RMB se zpracováním IZ na vybudování 2. etapy předmětné cyklotrasy byla schválena RMB č. R7/072 ze dne 2.8.2016.

1. Popis a vymezení investice

Předmětem IZ je vybudování 2. etapy úseku cyklistické trasy „Údolím Ponávky“, a to ulicí tř. kpt. Jaroše od ul. Milady Horákové po ul. Lužáneckou v délce cca 550 m. Trasa vede alejí středem ulice. Tímto vznikne kvalitní chráněný sdílený koridor pro cyklisty a pěší, oddělený od automobilové dopravy. Na konci tohoto úseku bude úrovněový přejezd ul. Lužánecké do parku Lužánky.

2. Zdůvodnění investice

Stávající území je charakterizováno vysokou koncentrací dopravy. Pro cyklisty a chodce neexistuje vhodná alternativa. Cílem chystané investice je vybudovat kvalitní trasu zajišťující větší bezpečnost cyklistů i pěších.

3. Návrh technického řešení s vyhodnocením vazeb na investice související

Pro trasování cyklostezky byla zpracována studie cyklistické trasy „Údolím Ponávky“, ADOS – Ing. Adolf Jebavý, 12/2014

Předmětem investice je výstavba cca 550 m společné cyklostezky a chodníku šířky 3 m s živičným povrchem. Etapa začíná u ul. Milady Horákové a končí úrovněovým přejezdem ul. Lužánecké.

IZ předpokládá napojení cyklostezky na chodníku ul. Milady Horákové Odtud pokračuje ve středovém pásu u. kapitána Jaroše. Po trase je nutno vyřešit 2 úrovněová křížení s komunikacemi Kudelova a jeřábková a na konci pak přejezd a přechod přes ul. Lužáneckou. Tento přejezd je nutno řešit jako zpomalovací (např. kruhový objezd) aby nedocházelo k ohrožení cyklistů a chodců. Cyklostezka bude doplněna potřebným vodorovným a svislým dopravním značením. Stavbou mohou být dotčeny IS v trase cyklostezky. Případné dotčení bude projednáno se správcí IS a podle jejich požadavků budou síť případně ochráněny. Doklady o projednání bude součástí projektové dokumentace.

4. Vyhodnocení majetkových vztahů – výpis pro obě varianty trasy

Stavba bude realizována na pozemcích v k.ú. Černá Pole na pozemcích ve vlastnictví města a České republiky.

p.č. 3718, 3833/1, 3833/2, 3833/4, 3838 a 3842 ve vlastnictví statutárního města Brna, p.č. 3717 ve vlastnictví České republiky (ÚZSVM).

Před realizací investice je nutné prověřit jednotlivé pozemky z hlediska možných restitučních nároků vyřešit převod p.č. 3717 na SMB.

5. Ekonomické vyhodnocení investice včetně požadovaných ukazatelů, včetně provozních nákladů

Odhad výše celkových investičních nákladů (včetně 21% DPH)	10.250 tis. Kč
Odhad výše provozních nákladů (bez DPH)	150 tis. Kč/rok

Investice nebude generovat samostatné příjmy.

6. Způsob zajištění finančních zdrojů

Investice bude hrazena z rozpočtu statutárního města Brna. V současné době není zařazena v rozpočtu SMB.

7. Nároky na energie, média a jejich zdroje

Stavba po realizaci nebude mít žádné nároky na energie, média nebo jejich zdroje.

8. Nároky na trvalý a dočasný zábor pozemků

Stavba si vyžádá trvalý zábor pozemků v ploše zpevněných komunikací. S

Nároky na dočasný zábor vzniknou pouze v průběhu vlastní realizace (jedná se o plochy pro zařízení staveniště, skládky materiálu a šířku manipulačního pruhu – dle momentálních místních podmínek). Rozsah dočasného záboru bude upřesněn v projektu organizace výstavby (součást DSP).

9. Závazné ukazatele investice

9.1	Odhad výše celkových nákladů investice (včetně 21% DPH)	10.250 tis. Kč
9.2	Odhad výše provozních nákladů (bez DPH)	150 tis. Kč/rok
9.3	Nároky na standard provedení	standard

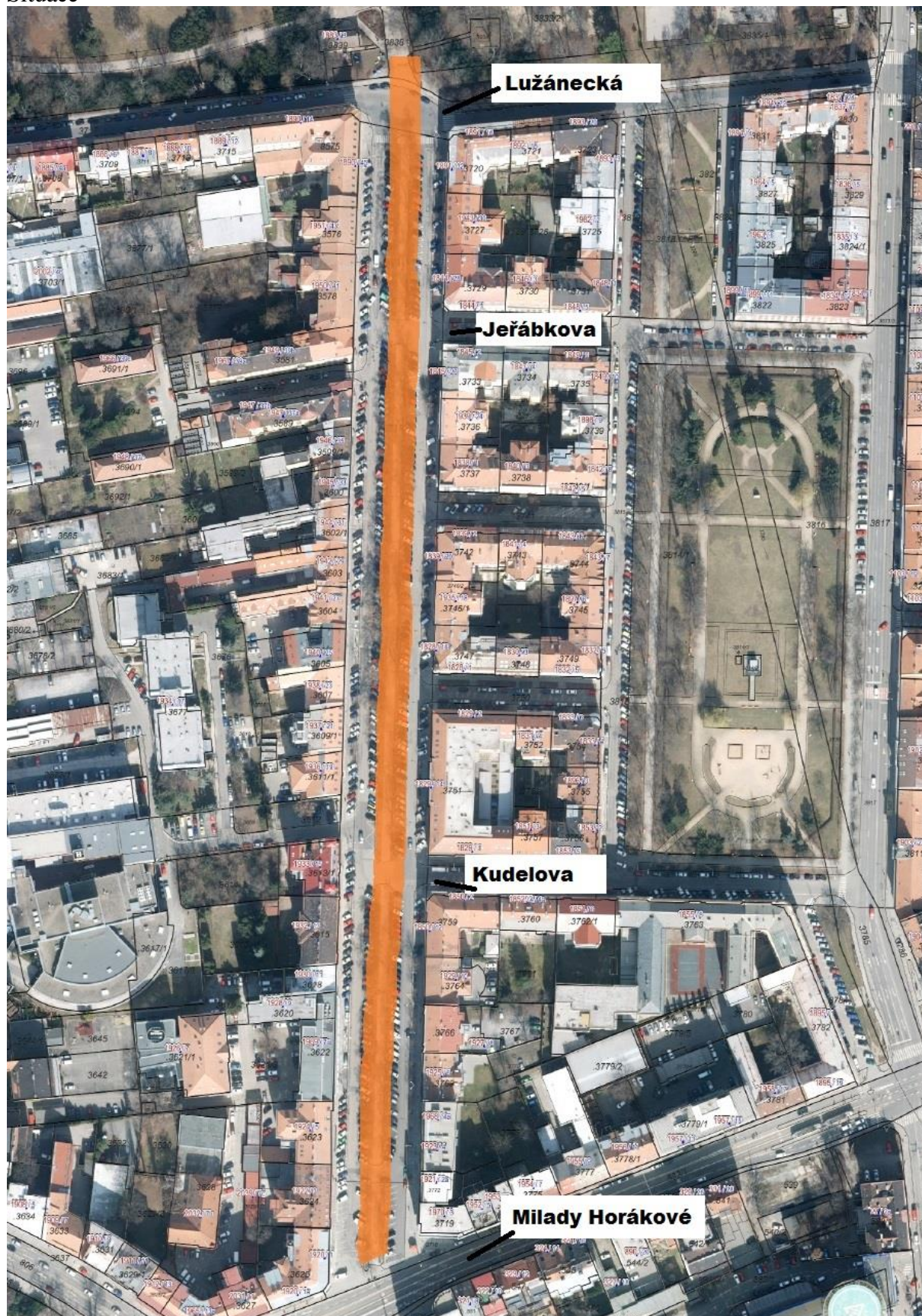
10. Upřesnění legislativního procesu a potřebných stupňů projektové dokumentace

Stavba bude realizována na základě územního rozhodnutí a stavebního povolení. V rámci povolení procesu bude zpracována dokumentace pro územní řízení (DÚR), stavební povolení (DSP) a výběr zhotovitele v rozsahu dokumentace pro provedení stavby (DPPS), v souladu se zákonem č. 134/2016 Sb., o zadávání veřejných zakázek, vyhláškou č. 62/2013 Sb. a vyhláškou č. 169/2016 Sb., vše na podkladu IZ.

Projektové dokumentace budou součástí investice.

C. GRAFICKÁ ČÁST

Situace



D. PŘEHLED INVESTIČNÍCH NÁKLADŮ NA POŘÍZENÍ INVESTICE (v tis. Kč)

Poř. č.	Náklady na činnosti (druhy investičních nákladů)	Celkové náklady (včetně 21% DPH)	Z toho zdroje města	Z toho zdroje cizí
1.	Investiční náklady přípravy a zabezpečení výstavby	850	850	-
2.	Náklady stavební části	8.100	8.100	-
3.	Náklady technologické části	-	-	-
4.	Náklady na pořízení strojů a zařízení	-	-	-
5.	Náklady na dlouhodobý nehmotný majetek	-	-	-
6.	Investiční náklady ostatní a vedlejší	450	450	-
7.	Rezerva na úhradu investičních nákladů (cca 10%)	850	850	-
8.	Investiční náklady celkem	10.250	10.250	-

Poznámka: Položka č. 1 zahrnuje finanční prostředky na potřebné průzkumy a vypracování PD, inženýrskou činnost, TDI, činnost koordinátora BOZP, AD a jiné náklady na zabezpečení přípravy a realizace investice.

E. PŘEDPOKLAD NEINVESTIČNÍCH NÁKLADŮ NA PROVOZ INVESTICE (v tis. Kč) A NÁROKŮ NA PRACOVNÍ MÍSTA (počet pracovníků)

Potřeba neinvestičních (provozních) prostředků	Celkové náklady (bez DPH)	Z toho zdroje města	Z toho zdroje města (Bkom)
Roční náklady na provoz investice	150	-	150
- z toho zvýšení oproti stávajícímu stavu	0	-	0
Potřeba pracovníků	Celkem	Město	Cizí
Nárůst počtu pracovníků	-	-	-

Poznámka: V provozních nákladech jsou zahrnuty položky na údržbu a provoz.

F. PŘEDPOKLÁDANÝ PRŮBĚH PŘÍPRAVY A REALIZACE (v tis. Kč)

	Celkem	Rok 1	Rok 2
Náklady investiční (v tisících Kč)	10.250	450	9.800
Doba realizace (v měsících)	36	12	12

Poznámka: V roce 1 může být zpracována potřebná PD včetně povolení stavby, v roce 2 může být stavba realizována.

G. PRŮBĚH PROJEDNÁVÁNÍ IZ

Útvar, komise, výbor	Samostatné doporučující stanovisko (bez zásadních námitek) ze dne	Jméno
Dotčené odbory MMB:		
KNPSC MMB	27.9.2017	Mgr. Jan Holeček
MO MMB	26.9.2017	Mgr. Dagmar Baborovská
OIEF MMB	22.9.2017	Mgr. Radek Řeřicha
ORF MMB	11.10.2017	Ing. Jana Červencová
OVLHZ MMB	2.10.2017	JUDr. Marta Kolková
OŽP MMB	27.9.2017 *	Ing. Martin Vaněček
MČ Brno-střed	20.12.2017	RMČ/2017/170/25
Bkom a.s.	5.10.2017	Ing. Roman Nekula
VZmB p.o.	26.9.2017 *	Ing. Jozef Kasala
Komise investiční RMB		

Poznámka: Stanoviska dotčených útvarů budou připravena k nahlédnutí před jednáním RMB.

* Požadavky do dalšího stupně PD

H. SCHVALOVACÍ PROTOKOL IZ

Žádost o souhlas RMB se zpracováním IZ na vybudování 5. etapy předmětné cyklotrasy byla schválena RMB č. R7/072 ze dne 2.8.2016.

1. Odbor dopravy MMB (žadatel)

Jméno: Ing. Vladimír Bielko

Funkce: vedoucí odboru

Podpis:

2. Návrh IZ schválen v RMB

usnesením RMB č.

ze dne

3. Odbor dopravy MMB:

Jméno:

Funkce: